

論文 | Articles

情報リテラシーで始めるシルバーエイジの新しい株式投資

An Introduction to a New Stock Investment of the Silver-age
by Using Information Literacy

川本 勝

KAWAMOTO, Masaru

尚美学園大学

総合政策学部非常勤講師

Shobi University

2019年9月

Sep.2019

情報リテラシーで始めるシルバーエイジの新しい株式投資

An Introduction to a New Stock Investment of the Silver-age by Using Information Literacy

川本 勝

KAWAMOTO, Masaru

[要訳]

前回（川本勝2018b）と同じ条件で、東京証券取引所が公表している2011年度から2015年度までのTOPIX Core30中の銘柄30社について、株式売買のシミュレーションを行った。

その結果、平均的には年度毎に109万円ほど投資すれば、シルバーエイジの生活費と年金の差額（月額約4万円）を賄うことができることが解った。

キーワード

株式投資のシミュレーション、株式投資の難平買い、情報リテラシー、
トピックス・コア30 シルバーエイジ

[Abstract]

A stock trading simulation was conducted for 30 companies in TOPIX Core30 from FY2011 to FY2015 published by the Tokyo Stock Exchange under the same conditions as the previous survey (Kawamoto Masaru 2018b) .

As a result, it was found that, on average, if they invest about 1.09 million yen per year, they can cover the difference (approximately 40,000 yen per month) between the cost of living and the pension of Silver Age.

Keywords:

Simulation of Stock Investment, Average Down of Stock Investment,
Information Literacy, TOPIX Core30, Silver-age

序 論

ファイナンシャル・プランナーの平田浩章（2013）が生活情報サイト「All About」上で「現役を退いた60歳代と70歳代の人達にとっては、その後の生活を維持するためには月々27万円程度の収入が必要であるが、一方、厚生労働省年金局（2013）のモデル世帯における夫婦二人の平成25年の年金支給額は月額23万940円であるので、年金だけでは賄えない。」と指摘したことが直接の動機になって始めた「株式投資の専門知識に乏しい株式投資の素人が、現役時代に職場の業務で習得したインターネットやExcel*などの僅かばかりな情報

(注*) Excelは、Microsoft社の表計算ソフトの事で、ExcelはMicrosoft社の登録商標である。

リテラシーだけを用いて、株式投資で利益を捻出する術策を求める」という、この研究も、尚美学園大学の総合政策研究紀要に採録された論文は既に8編（川本勝2014、2015、2016a、2016b、2017a、2017b、2018a、2018b）になった。

その結果として、東京証券取引所（2014）が公表している「2013年の株価データ」の中から「TOPIX Core30」（東京証券取引所2013）の銘柄の中で特に問題の無かった28社分に着目して調査した限定的な結果ではあるが、

「任意の株銘柄に着目して、その株価変動の極小時に株を購入し、極大時に株を売却するという単純な手法を用いれば、年間60回程度の売買を繰り返すだけで投資した原資の2倍程度の利益を得る事が出来る可能性がある」（川本勝2014）

などの結果を得た。

更に、同じ上記のデータを用いたExcel*上での株式売買シミュレーションからは、

- ①「値下がり時に株を購入し、値上がり時に株を売却する」（川本勝2016b）
- ②「株は買値以下では売らない」（川本勝2017a）
- ③「手持ち資金は初値の4倍」（川本勝2018b）
- ④「株価<前回の買値、かつ、株価 \leq 資金であれば、株を買い増す」（川本勝2018a）
- ⑤「買った後に売る \rightarrow 売った後に買う」というサイクルを繰り返すという暗黙の条件は削除する（川本勝2018b）

の条件を付けて売買すれば、

「この2013年のTOPIX Core30についての投資利回りの理想値『投資した原資の2倍程度の利益』（川本勝2014）に対する成功率でみれば、平均的には17~46%程度、最大でも76.8%、即ち、平均で投資した原資の30~90%程度、最大でも投資した原資の1.5倍程度の利益が稼げることが解ったが、売回数でみれば {(値下がり初日に買い) x (値上がり初日に売る)} という条件で株を売買することが最も効果的である。」（川本勝2018b）

という結果を得た。

しかし、現役を退いた60歳代と70歳代の、所謂、「シルバーエイジ（Silver-age）」（小学館2019）の人達が、その生活を維持するためには、株式投資で継続的に利益を捻出し続ける必要がある。

そこで、今回は、TOPIX Core30に関する2011年度から2015年度までの間の5年分のデータを用いて、同様の結果が得られるか調査した。以下は、その詳細な報告である。

なお、この論文中に掲載されている図表の全ては、筆者が独自に作成したものである。

1. 調査内容

今回の調査は、TOPIX Core30に関する2011年度から2015年度までの間の5年分の株価データについて、今までと同じ方法と条件でExcel*を用いた株式売買のシミュレーションを行い、同様の結果が得られるかどうかを検証することである。

2. 調査対象

上記の調査内容から、今回は、東京証券取引所が公表している TOPIX Core30の株価デ

ータの中から、2011年から2015年の間のデータを調査対象とする。なお、この論文では、k-db.com（2016）を介してダウンロードしたTOPIX Core30の株価データを使用する。

3. 調査方法

今回の調査でも、今まで（川本勝2014、2015、2016a、2016b、2017a、2017b、2018a、2018b）と同様、株式投資の素人が前提の研究であるから、筆者が使える道具はインターネットのブラウザとExcel*のみとし、特に、株式投資で専門家が使用する株式売買のシミュレーションソフトなどは一切使用しない。

今回の調査でも、前回（川本勝2018b）と同じく、表1に記載された各企業銘柄について、全く同じ株式売買のシミュレーションをExcel*上で行う（図1）。

ここで、「序論」に記したように、Excel*上で行う株式売買シミュレーション（図1）には、

- ①（値下がり初日に買い）かつ（値上がり初日に売る）
- ②株は買値以下では売らない
- ③手持ち資金は初値の4倍

表1 調査対象銘柄一覧表

No	証券コード	銘柄名	企業名	年度				
				2011	2012	2013	2014	2015
1	2914	JT	日本たばこ産業	○	分割	○	○	○
2	3382	7&I-HD	セブン&アイ・ホールディングス	○	○	○	○	○
3	4063	信越化	信越化学工業	○	○	○	○	○
4	4502	武田	武田薬品工業	○	○	○	○	○
5	4503	アステラス薬	アステラス製薬	○	○	○	分割	○
6	5401	新日鉄住	新日鉄住金	○	○	○	○	統合
7	6301	コマツ	小松製作所	○	○	○	○	○
8	6501	日立	日立製作所	○	○	○	○	○
9	6752	パナソニック	パナソニック	○	○	○	○	○
10	6758	ソニー	ソニー	○	○	○	○	○
11	6902	デンソー	デンソー	○	○	○	○	○
12	6954	ファナック	ファナック	○	○	○	○	○
13	7201	日産自	日産自動車	○	○	○	○	○
14	7203	トヨタ	トヨタ自動車	○	○	○	○	○
15	7267	ホンダ	本田技研工業	○	○	○	○	○
16	7751	キヤノン	キヤノン	○	○	○	○	○
17	8031	三井物	三井物産	○	○	○	○	○
18	8058	三菱商	三菱商事	○	○	○	○	○
19	8306	三菱UFJ	三菱UFJファイナンシャル・グループ	○	○	○	○	○
20	8316	三井住友	三井住友ファイナンシャル・グループ	○	○	○	○	○
21	8411	みずほ	みずほファイナンシャル・グループ	○	○	○	○	○
22	8604	野村HD	野村ホールディングス	○	○	○	○	○
23	8766	東京海上	東京海上ホールディングス	○	○	○	○	○
24	8801	三井不	三井不動産	○	○	○	○	○
25	8802	菱地所	三菱地所	○	○	○	○	○
26	9020	JR東日本	東日本旅客鉄道	○	○	○	○	○
27	9432	NTT	日本電信電話	X	○	○	X	分割
28	9433	KDDI	KDDI	○	分割	分割	○	分割
29	9437	NTTドコモ	NTTドコモ	○	○	分割	○	○
30	9984	ソフトバンク	ソフトバンク	○	○	○	○	○

（注）表中の○印はデータあり、X印はデータの欠落、分割は期中に株式分割、統合は期中に株式統合、を表す。

この表は著者が作成した。

	A	B	C	D	E	F	G	H	I	U	V	W	X	Y	Z	AA	AB	AC	
1	4502-T	東証1部	武田	日足						値下(買い)	値上(売り)			売買益	資金	買時	買値	売時	
2	日付	始値	高値	安値	終値	出来高	売買代金		差分	1日	買値	1日	売値		残高				
3	2013/1/4	3925	3975	3915	3975	3060300	12080977500			1	3975				11925			3975	
4	2013/1/7		3995	4000	3980	3990	1884300	7521212500	15			1	3990	15	15915			3975 *	
(この間、表示を省略)																			
65	2013/4/5		5200	5200	4960	4980	6757100	34102856500	0			0	4980		11205			5190	-210
66	2013/4/8		5110	5140	4995	5030	4140900	20904227000	50			0	5030		11205			5190	-160
67	2013/4/9		5050	5060	4995	5030	3083000	15481262500	0			0	5030		11205			5190	-160
68	2013/4/10		5020	5080	5010	5070	3269000	16491290000	40			0	5070		11205			5190	-120
69	2013/4/11		5100	5180	5090	5180	3701700	19001237000	110			0	5180		11205			5190	-10
70	2013/4/12		5200	5200	5140	5170	3790000	19628220000	-10	1	5170				6035 *			5170	
71	2013/4/15		5100	5140	5070	5100	2732400	13952969000	-70	0	5100				6035 *			5170	
72	2013/4/16		5000	5160	4955	5120	5028300	25503641000	20			0	5120		6035			5170	-50
73	2013/4/17		5130	5200	5120	5200	2646500	13662858000	80			0	5200		6035			5170	*
74	2013/4/18		5140	5230	5130	5140	4164900	21569580000	-60	1	5140				895 *			5140	
75	2013/4/19		5180	5220	5160	5210	2512300	13051645000	70			3	5210	130	16525	(a)		5140	*
76	2013/4/22		5230	5270	5220	5260	2330600	12241788000	50			0	5260		16525			5140	*
77	2013/4/23		5280	5300	5270	5290	2282400	12071086000	30			0	5290		16525			5140	*
78	2013/4/24		5320	5480	5310	5480	5012300	26993466000	190			0	5480		16525			5140	*
79	2013/4/25		5490	5520	5440	5500	3655700	20066450000	20			0	5500		16525			5140	*
80	2013/4/26		5480	5480	5410	5420	2527700	13760669000	-80	1	5420				11105 *	(b)		5420	
81	2013/4/30		5400	5410	5260	5350	3561300	19072702000	-70	0	5350				11105 *			5420	
82	2013/5/1		5330	5340	5170	5220	3290500	17242664000	-130	0	5220				11105 *			5420	
(この間、表示を省略)																			
228	2013/12/2		4990	5050	4990	5030	4124300	20683920500	55			0	5030		840			4965 *	
229	2013/12/3		5050	5110	5030	5100	3996200	20326059000	70			0	5100		840			4965 *	
230	2013/12/4		5050	5090	5010	5040	3837400	19365043000	-60	0	5040				840			4965 *	
231	2013/12/5		5010	5040	4995	4995	1906700	9557513500	-45	0	4995				840			4965 *	
232	2013/12/6		4960	5080	4935	5070	4003900	20061545000	75			1	5070	105	5910			4965 *	
233	2013/12/9		5100	5120	5070	5120	3448300	17585286000	50			0	5120		5910			5300	-180
234	2013/12/10		5150	5170	5120	5120	2743700	14097730000	0			0	5120		5910			5300	-180
235	2013/12/11		5130	5150	5090	5140	2368800	12138872000	20			0	5140		5910			5300	-160
236	2013/12/12		5140	5140	5060	5080	2231900	11369081000	-60	1	5080				830 *			5080	
237	2013/12/13		5060	5130	5030	5090	6491700	32950153000	10			1	5090	10	5920			5080 *	
238	2013/12/16		5060	5100	5010	5010	2972500	14996834000	-80	1	5010				910 *			5010	
239	2013/12/17		5020	5050	4995	5040	2183100	10954870500	30			1	5040	30	5950			5010 *	
240	2013/12/18		5020	5070	5020	5050	3152400	15910361000	10			0	5050		5950			5010 *	
241	2013/12/19		5100	5100	5050	5070	3233600	16410237000	20			0	5070		5950			5010 *	
242	2013/12/20		5030	5060	5010	5020	3547600	17838297000	-50	1	5020				930 *			5020	
243	2013/12/24		5050	5060	5010	5010	3216300	16197112000	-10	0	5010				930			5020	
244	2013/12/25		5000	5030	5000	5010	3351200	16793841000	0	0	5010				930			5020	
245	2013/12/26		5050	5110	5030	5100	2574800	13101038000	90			1	5100	80	6030			5020 *	
246	2013/12/27		4700	4900	4680	4835	18852400	90618854500	-265	1	4835				1195 *			4835	
247	2013/12/30		4850	4860	4805	4825	6281400	30360035000	-10	0	4825				1195			4835	
248																			
249	245		5520	3915	4748.5	平均値		平均	3.5	23		20		850	1195				
250			最高値	最安値	5500	最高値		最大	205						(17600)			←総資産=現金+持株	
251					3975	最安値		最小	-315	85			成功率	0.118	1.11			←総資産増加率	
252					4700	中央値		中央	10.00					11.8%	0.21			←売買益/初日の持株	
253					335.7	標準偏差									6.8%			←現金/総資産	
254												13		6.50%				←前回の結果	

図1 Excelを用いた株式投資のシミュレーション
(註) この図は、著者が作成した

④ 株価 < 前回の買値、かつ、株価 ≤ 資金であれば、株を買い増す

⑤ 「買った後に売る → 売った後に買う」というサイクルを繰り返すという暗黙の条件は削除する

の条件を付けて実施する。

その結果、例えば、図1の(a)では、2013/4/19に株価が前日より1本当たり70円値上がりして5210円になるので、それまでに買い込んでいた買値が5210円より安かった3本を売って合計130円の利益を出し、資金残高は16525円になる。その後、(b)で、株価が値下がりになり、前日より80円安い5420円になるので1本買い込んで、資金残高は11105円になる、というような株式売買のシミュレーションが同年度の営業最終日までExcel*上で繰り返される。

4. 調査結果

東京証券取引所が公表している TOPIX Core30のデータの中から、今回の調査対象とした2011年から2015年の間の株価データをk-db.com (2016) を介してダウンロードした結果、Excel*上で行う株式売買シミュレーション (図1) 用に準備できた株価データは、表1のようになった。

ただし、表1中の○印はデータあり、X印はデータの欠落、分割は期中に株式分割があったこと、統合は期中に株式統合があったこと等を表す。なお、この表1は、著者が作成した。

特に、

- ①株価データが欠落していたものについては、株式売買シミュレーションが出来ない
- ②株式分割や株式統合があったものについては、分析結果に著しいバイアスを掛けるなどの理由から、今回の調査分析からは除外した。

4.1 この論文中で使用される各種パラメータの定義と説明

この論文中で使用される各種パラメータについて、その定義ないし説明を、以下を行う。先ず、表1中の見出欄について、

- ①No：著者が任意に付けたTOPIX Core30の通し番号
- ②証券コード：東京証券取引所に上場している企業に付与されているコード
- ③銘柄名：東京証券取引所に上場している企業の短縮形にした、所謂、通り名
- ④企業名：東京証券取引所に上場している企業の名称で、株式会社という表記は省略している
- ⑤年度：各年度の期間は、1月1日から12月31日である

次に、図1中の見出欄について、

- ①Excel*上のA列1行目のセルに入力されているデータ (例えば、図1中の「4502-T」)：該当する上場企業の証券コードを表し、特に末尾の「T」は東京証券取引所を表す (図1中の「4502-T」は、詰まり、東京証券取引所での株価、という意味)
- ②日足 (ひあし)：株価の変動を1日単位で表したものをいう。日足では、その日の始値 (はじめね)、高値 (たかね)、安値 (やすね)、終値 (おわりね) で、その日の株価の変動を表す
- ③出来高：取引が成立した株式数
- ④売買代金：株価x出来高で求まる株式市場における取引の売買代金
- ⑤差分：著者が株価データの終値から算出した当日と前日の終値の差額
- ⑥値下 (買い)：株を買うタイミングを検出する欄。ここで「1日」とは、「値下がり1日目で買う」というシミュレーションの条件を表している。条件が成立したセルには「1」の値を入力し、その日の該当する終値の株価データを参照して買値 (かいね) のセルに入力する。
- ⑦値上 (売り)：株を売るタイミングを検出する欄。ここで「1日」とは、「値上がり1日目で売る」というシミュレーションの条件を表している。条件が成立したセルには「1」の値を入力し、その日の該当する終値の株価データを参照して売値 (うりね)

のセルに入力する。

- ⑧売買益（ばいばいえき）：「値上（売り）1日」の欄に1以上の値が立てば株が売られたことを意味する（数字そのものが売られた本数を意味する）ので、売られた株それぞれの売値と買値の差額が売買益として算出され合計されて入力される。
- ⑨資金残高：このシミュレーションで使うことが出来る投資資金の手持ち残高を表す。資金残高が¥0になれば株を買うことは出来ない。
- ⑩買時（かいどき）：「値下（買い）」の欄で株を買うタイミングの条件を満たした事を表す欄。特に、この欄中に「*」印が立てば買えることを意味するが、「-（マイナス）値」が立てば資金不足を意味する。資金不足では買えない。
- ⑪買値（買値）：このシミュレーションで株を買った時の買値
- ⑫売時（うりどき）：「値上（売り）」の欄で株を売るタイミングの条件を満たした事を表す欄。特に、この欄中に「*」印が立てば売れることを意味するが、「-（マイナス）値」が立てば買値より安い売値を意味し、売ることは出来ない。

一方、この論文中で筆者がいう成功率（Success rate）；Sとは、売買利益の成功率のことで、銘柄各社のデータが相互に直接比較できるように、下記の如く筆者が独自に定義した無次元量のことである。

$$\text{成功率} S = \text{売買益} R / \text{理想的最高値} R_0$$

また、ここで、**理想的最高値** R_0 とは、銘柄各社それぞれの当該年度の Historical な売買益の理想的な最高値のことである。この値は、数学的には、各銘柄の当該年度の各営業日の終値の差分について、正の値を合計したもので求められる。

同じく、**売買益** R とは、売買のタイミングに関して {(値下がり初日に買い) かつ (値上がり初日に売る)} という条件を設定して、銘柄各社についてそれぞれ株式売買のシミュレーションを行って得られた売買益のことである。

なお、ここでいう売買益（ないし売買利益）とは、

$$\text{売買益} = \text{売却時の株価の終値} - \text{購入時の株価の終値}$$

と、定義する。

4.2 シミュレーションの結果

今回の調査で得られたシミュレーションの結果をまとめた表が、表2-1から表2-5である。各表は2011年から2015年まで、それぞれ各年度別にまとめられている。

表2-1

証券 コード No	2011年 営業日数=245日	業 名	各営業日の終値で集計した基本統計量											シミュレーション結果					
			初値 [円]	終値 [円]	最高値 [円]	最安値 [円]	売 回数	利益合計 [円]	利益率 [%]	利益率回 [回]	Volatility	終値 /初値	最高値 /初値	最安値 /初値	最高値 /最安値	売 回数	売回数 成功率	売 戻益 合計	売 戻益 成功率
1	2914	JT	304,000	362,000	398,000	285,200	67	666,900	219.4%	32.7%	0.0211	1,191	1,309	0.938	1,396	59	88.1%	347,800	52.2%
2	3382	2&I-HD	2,201	2,145	2,328	1,879	64	2,716	123.4%	1.93%	0.0158	0.975	1,058	0.924	1,239	31	48.4%	787	29.0%
3	4063	信越化	4,495	3,790	4,880	3,495	63	6,425	142.9%	2.27%	0.0190	0.843	1,066	0.778	1,396	20	31.7%	1,085	16.9%
4	4502	武田	4,000	3,380	4,105	3,040	58	2,905	72.6%	1.25%	0.0101	0.845	1,026	0.760	1,350	17	29.3%	375	12.9%
5	4503	アステラス製薬	3,105	3,130	3,315	2,769	66	3,041	97.9%	1.48%	0.0112	1,008	1,068	0.982	1,197	19	28.8%	589	19.4%
6	5401	新日鐵住金	293	192	313	167	64	404	137.9%	2.15%	0.0212	0.855	1,068	0.570	1,874	10	15.6%	66	16.3%
7	6301	コマツ	2,920	1,789	2,924	1,458	61	4,396	174.4%	2.86%	0.0233	0.714	1,160	0.579	2,005	30	49.2%	1,251	28.5%
8	6501	日立	438	404	514	362	63	881	201.1%	3.19%	0.0259	0.922	1,174	0.826	1,420	28	44.4%	213	24.2%
9	6752	パナソニック	1,172	654	1,203	641	56	1,236	105.5%	1.88%	0.0199	0.958	1,026	0.547	1,877	5	8.9%	31	2.5%
10	6758	ソニー	2,874	1,382	3,075	1,266	60	3,402	114.4%	1.91%	0.0235	0.465	1,034	0.426	2,429	12	20.0%	420	12.3%
11	6902	デンソー	2,841	2,126	3,155	2,028	54	4,528	159.4%	2.95%	0.0194	0.748	1,111	0.714	1,556	22	40.7%	846	18.7%
12	6954	ファナック	12,690	11,780	15,280	10,130	65	25,700	202.5%	3.12%	0.0225	0.928	1,204	0.798	1,508	48	73.8%	11,410	44.4%
13	7201	日産自動車	806	692	893	620	63	1,443	179.0%	2.84%	0.0211	0.859	1,108	0.769	1,440	36	57.1%	469	32.5%
14	7203	トヨタ	3,265	2,585	3,910	2,376	61	4,794	146.8%	2.41%	0.0130	0.786	1,198	0.728	1,646	14	23.0%	935	19.5%
15	7267	ホンダ	3,230	2,348	3,710	2,153	59	4,861	150.5%	2.55%	0.0196	0.727	1,149	0.667	1,723	20	33.9%	998	20.5%
16	7751	キヤノン	4,245	3,410	4,275	3,285	64	4,750	111.9%	1.75%	0.0157	0.803	1,007	0.769	1,309	14	21.9%	660	13.9%
17	8031	三井物産	1,374	1,197	1,553	1,026	54	2,244	163.3%	3.02%	0.0188	0.871	1,130	0.747	1,514	23	42.6%	497	22.1%
18	8058	三菱商事	2,290	1,555	2,401	1,397	55	2,924	127.7%	2.32%	0.0200	0.679	1,048	0.610	1,719	11	20.0%	374	12.8%
19	8306	三菱UFJ	445	327	474	320	61	614	138.0%	2.26%	0.0195	0.735	1,085	0.719	1,481	18	29.5%	142	23.1%
20	8316	三井住友	2,930	2,144	3,195	2,022	62	3,749	128.0%	2.06%	0.0190	0.732	1,090	0.690	1,590	8	12.9%	470	12.5%
21	8411	みずほ	156	104	175	98	59	196	125.6%	2.13%	0.0196	0.667	1,122	0.628	1,786	7	11.9%	14	7.1%
22	8604	野村HD	524	233	552	224	64	671	128.1%	2.00%	0.0268	0.445	1,053	0.427	2,464	10	15.6%	96	14.3%
23	8766	東京海上	2,449	1,705	2,851	1,694	65	3,404	139.0%	2.14%	0.0197	0.696	1,164	0.692	1,683	24	36.9%	739	21.7%
24	8801	三井不動産	1,645	1,122	1,798	1,108	64	2,653	161.3%	2.52%	0.0258	0.682	1,093	0.674	1,623	25	39.1%	578	21.8%
25	8802	豊田	1,518	1,150	1,719	1,131	59	2,452	161.5%	2.74%	0.0209	0.758	1,132	0.745	1,520	23	39.0%	697	28.4%
26	9020	JR東日本	5,300	4,900	5,820	4,170	58	7,015	132.4%	2.28%	0.0200	0.925	1,098	0.787	1,396	28	48.3%	1,405	20.0%
27	9432	NTT																	
28	9433	KDDI	478,500	465,000	629,000	461,000	55	932,500	194.9%	3.54%	0.0198	1,034	1,315	0.963	1,364	31	56.4%	369,000	39.6%
29	9437	NTTコム	143,000	141,500	158,900	131,500	61	161,300	112.8%	1.85%	0.0148	0.890	1,111	0.920	1,208	15	24.6%	21,100	13.1%
30	9984	ソフトバンク	2,895	2,267	3,450	2,133	62	5,674	196.0%	3.16%	0.0238	0.783	1,192	0.737	1,617	42	67.7%	2,465	43.4%
		平均値	94,320.7	36,379.3	43,578.2	32,023.2	60.9	64,268.2	146.5%	2.41%	0.0198	0.794	1,117	0.722	1,597	22.4	36.5%	26,397.0	22.2%
		最大値	478,500	465,000	629,000	461,000	67	932,500	219.4%	3.54%	0.0268	1,191	1,315	0.963	1,364	59	88.1%	369,000	52.2%
		最小値	156	104	175	98	54	196	125.6%	2.13%	0.0148	0.445	1,007	0.427	1,481	5	8.9%	14	2.5%
		中央値	2,841.0	2,126.0	3,075.0	1,879.0	61.0	3,402.0	139.0%	2.28%	0.0198	0.783	1,108	0.737	1,520	20.0	33.9%	660.0	20.0%

(注) この表は、筆者が作成した

データ無し

表2-2

2012年 営業日数=248日		各営業日の終値で集計した基本統計量										シミュレーション結果							
No	証券コード	企業名	初値 [円]	終値 [円]	最高値 [円]	最安値 [円]	売回数	利益合計 [円]	利益率 [%]	利益率/回 [%]	Volatility	終値/初値	最高値/初値	最安値/初値	最高値/最安値	売回数	売回数成功率	売利益合計	売利益成功率
1	2914	JT																	
2	3382	7&I-HD	2,148	2,437	2,640	2,108	66	2,644	123.1%	1.87%	0.0109	1,135	1,229	0.981	1,252	49	74.2%	946	35.8%
3	4063	信越化学	3,860	5,230	5,230	3,665	62	7,315	189.5%	3.06%	0.0150	1,355	1,355	0.949	1,427	34	54.8%	2,255	30.8%
4	4502	武田	3,410	3,855	3,875	3,170	53	3,145	92.2%	1.74%	0.0091	1,130	1,136	0.930	1,222	35	66.0%	960	30.5%
5	4503	アステラス製薬	3,140	3,875	4,170	3,005	67	4,550	144.9%	2.16%	0.0124	1,234	1,328	0.957	1,388	56	83.6%	2,520	55.4%
6	5401	新日鐵住金	195	210	241	144	64	411	210.8%	3.29%	0.0232	1,077	1,236	0.738	1,674	23	35.9%	85	20.7%
7	6301	コマツ	1,859	2,184	2,508	1,475	57	4,195	225.7%	3.96%	0.0216	1,175	1,349	0.793	1,700	13	22.8%	379	9.0%
8	6501	日立	418	504	551	399	64	861	206.0%	3.22%	0.0187	1,206	1,318	0.955	1,381	17	26.8%	114	13.2%
9	6752	パナソニック	665	522	782	385	60	1,263	189.9%	3.17%	0.0269	0,785	1,176	0.579	2,031	10	16.7%	166	13.1%
10	6758	ソニー	1,404	958	1,832	789	62	2,501	178.1%	2.87%	0.0248	0,882	1,305	0.562	2,322	11	17.7%	380	15.2%
11	6902	デンソー	2,192	2,973	2,973	2,072	60	4,785	218.3%	3.64%	0.0178	1,356	1,356	0.945	1,435	52	86.7%	2,180	45.6%
12	6954	ファナック	12,030	15,920	15,920	11,580	56	26,840	223.1%	3.95%	0.0185	1,323	1,323	0.963	1,375	33	58.9%	5,200	19.4%
13	7201	日産自動車	699	811	900	646	65	1,482	212.0%	3.26%	0.0194	1,160	1,288	0.924	1,393	25	38.5%	295	19.9%
14	7203	トヨタ	2,644	4,005	4,005	2,584	53	5,474	207.0%	3.91%	0.0157	1,515	1,515	0.977	1,550	14	26.4%	1,346	24.6%
15	7267	ホンダ	2,443	3,145	3,295	2,319	60	5,204	213.0%	3.55%	0.0191	1,287	1,349	0.949	1,421	13	21.7%	833	18.0%
16	7751	キヤノン	3,430	3,340	4,015	2,385	50	5,610	163.6%	3.27%	0.0196	0,974	1,171	0.890	1,698	18	36.0%	870	15.5%
17	8031	三井物産	1,222	1,283	1,431	1,053	54	1,630	133.4%	2.47%	0.0142	1,050	1,171	0.862	1,359	12	22.2%	174	10.7%
18	8058	三菱商社	1,581	1,647	2,027	1,343	58	2,426	153.4%	2.65%	0.0151	1,042	1,282	0.848	1,509	14	24.1%	308	12.7%
19	8306	三菱UFJ	338	461	461	325	58	675	199.7%	3.44%	0.0165	1,364	1,364	0.962	1,418	18	31.0%	189	28.0%
20	8316	三井住友	2,224	3,115	3,115	2,188	57	4,091	183.9%	3.23%	0.0146	1,401	1,401	0.984	1,424	15	26.3%	1,194	29.2%
21	8411	みずほ	108	157	157	107	60	216	200.0%	3.33%	0.0159	1,454	1,454	0.991	1,467	17	28.3%	33	15.3%
22	8604	野村HD	249	503	503	242	60	895	359.4%	5.98%	0.0249	2,020	2,020	0.972	2,079	19	31.7%	153	17.1%
23	8786	東京海上	1,771	2,383	2,389	1,663	63	3,777	213.3%	3.39%	0.0183	1,346	1,355	0.939	1,443	29	46.0%	1,246	33.0%
24	8801	三井不動産	1,166	2,090	2,108	1,128	67	3,316	284.4%	4.24%	0.0196	1,792	1,808	0.967	1,869	30	44.8%	699	21.1%
25	8802	三井物産	1,180	2,049	2,049	1,142	61	2,979	251.8%	4.13%	0.0182	1,732	1,732	0.965	1,794	44	72.1%	1,033	34.7%
26	9020	NTT	4,895	5,580	5,620	4,550	63	6,220	127.1%	2.02%	0.0116	1,140	1,148	0.930	1,235	36	57.1%	1,990	32.0%
27	9432	KDDI	4,015	3,630	4,015	3,295	67	3,455	86.1%	1.25%	0.0109	0,904	1,000	0.821	1,219	25	37.3%	840	24.3%
28	9433	KDDI																	
29	9437	NTTコム	143,500	124,000	143,500	112,800	62	97,600	68.0%	1.10%	0.0094	0,864	1,000	0.786	1,272	16	25.8%	17,800	18.2%
30	9984	ソフトバンク	2,344	3,140	3,325	2,067	62	5,619	239.7%	3.87%	0.0229	1,340	1,419	0.882	1,609	51	82.3%	2,359	42.0%
		平均値	7,326.2	7,143.1	7,987.4	6,021.8	60.4	7,470.7	189.2%	3.15%	0.0173	1,244	1,342	0.886	1,534	26.0	42.7%	1,662.4	24.4%
		最大値	143,500	124,000	143,500	112,800	67	97,600	359.4%	5.98%	0.0269	2,020	2,020	0.991	2,322	56	86.7%	17,800	55.4%
		最小値	108	157	157	107	50	216	68.0%	1.10%	0.0091	0,862	1,000	0.786	1,219	10	16.7%	33	9.0%
		中央値	2,003.5	2,410.0	2,574.0	1,865.0	60.5	3,385.5	199.9%	3.27%	0.0180	1,220	1,326	0.942	1,431	21.0	36.0%	855.0	20.9%

(注) この表は、著者が作成した。

株式分割

株式分割

表2-3

2013年 営業日数= 245日		各営業日の終値で集計した基本統計量										シミュレーション結果							
No	証券コード	企業名	初値 [円]	終値 [円]	最高値 [円]	最安値 [円]	売 回数	売 利益合計 [円]	利益率 [%]	利益率/回 [%]	Volatility	終値 /初値	最高値 /初値	最安値 /初値	最高値 /最安値	売 回数	売 成功率	売 利益 合計	売 利益 成功率
1	2814	JT	2,521	3,420	3,805	2,521	61	6,354	252.0%	4.13%	0.0191	1,357	1,509	1,000	1,509	45	73.8%	3,988	82.8%
2	3382	7&I-HD	2,491	4,180	4,190	2,491	61	7,259	291.4%	4.78%	0.0209	1,678	1,682	1,000	1,682	46	75.4%	2,959	40.8%
3	4063	信越化学工業	5,400	6,140	7,250	5,270	59	11,670	216.1%	3.66%	0.0201	1,137	1,343	0,976	1,376	43	72.9%	5,250	45.0%
4	4502	武田薬品工業	3,975	4,825	5,500	3,975	58	7,190	180.9%	3.12%	0.0157	1,214	1,384	1,000	1,384	20	34.5%	850	11.8%
5	4503	アステラス製薬	4,030	6,230	6,230	4,030	62	9,920	246.2%	3.97%	0.0190	1,546	1,546	1,000	1,546	41	66.1%	3,980	40.2%
6	5401	新日鉄住	218	352	352	212	55	667	306.0%	5.56%	0.0229	1,615	1,615	0,972	1,660	43	78.2%	372	55.8%
7	6301	小松製作所	2,290	2,137	2,973	2,007	56	4,510	196.9%	3.52%	0.0211	0,833	1,298	0,876	1,481	25	44.8%	1,402	31.1%
8	6501	日立製作所	500	796	796	509	60	1,337	252.3%	4.20%	0.0216	1,502	1,502	0,960	1,564	49	81.7%	630	47.1%
9	6752	パナソニック	537	1,224	1,224	519	63	2,191	408.0%	6.48%	0.0255	2,279	2,279	0,966	2,358	57	90.5%	1,210	55.2%
10	6758	ソニー	968	1,826	2,295	936	62	4,602	475.4%	7.67%	0.0236	1,886	2,371	0,967	2,482	33	53.2%	1,253	27.2%
11	6902	デンソー	3,085	5,550	5,550	3,010	62	9,755	316.2%	5.10%	0.0214	1,799	1,799	0,976	1,844	57	91.9%	5,585	57.3%
12	6954	ファナック	16,540	19,250	19,380	13,550	64	31,250	188.9%	2.95%	0.0207	1,164	1,172	0,819	1,430	56	87.5%	22,650	72.5%
13	7201	日産自動車	854	884	1,232	842	54	1,830	214.3%	3.97%	0.0211	1,035	1,443	0,986	1,463	24	44.4%	514	28.1%
14	7203	トヨタ自動車	4,260	6,420	6,640	4,100	59	10,735	252.0%	4.27%	0.0187	1,507	1,539	0,962	1,620	28	47.5%	3,715	34.6%
15	7267	ホンダ	3,270	4,330	4,365	3,200	55	6,675	204.1%	3.71%	0.0173	1,324	1,335	0,979	1,364	38	69.1%	2,220	33.3%
16	7751	キヤノン	3,420	3,330	3,885	2,935	56	5,112	149.5%	2.67%	0.0167	0,974	1,136	0,858	1,324	38	67.9%	1,855	36.3%
17	8031	三井物産	1,335	1,465	1,541	1,198	56	2,019	151.2%	2.70%	0.0153	1,067	1,154	0,897	1,286	53	94.8%	1,071	53.0%
18	8058	三菱商事	1,710	2,017	2,048	1,661	55	2,598	151.9%	2.76%	0.0141	1,180	1,198	0,971	1,233	36	65.5%	620	23.9%
19	8006	三菱UFJ	484	684	732	462	56	1,265	261.4%	4.67%	0.0216	1,434	1,512	0,955	1,584	36	64.3%	623	49.2%
20	8316	三井住友	3,225	5,420	5,420	3,150	60	9,330	289.3%	4.82%	0.0215	1,681	1,681	0,977	1,721	48	80.0%	6,130	65.7%
21	8411	みずほ	163	228	228	161	45	369	226.4%	5.03%	0.0193	1,399	1,399	0,988	1,416	36	80.0%	163	44.2%
22	8604	野村HD	524	809	969	467	59	1,645	313.9%	5.32%	0.0246	1,544	1,849	0,891	2,075	27	45.8%	600	36.5%
23	8766	東京海上	2,482	3,515	3,570	2,417	61	6,937	279.5%	4.58%	0.0224	1,416	1,438	0,974	1,477	42	68.9%	3,291	47.0%
24	8801	三井不動産	2,115	3,785	3,785	1,959	64	7,800	368.8%	5.76%	0.0265	1,790	1,790	0,926	1,932	51	79.7%	3,667	47.0%
25	8802	豊田所	2,111	3,145	3,330	2,006	58	6,714	318.0%	5.48%	0.0263	1,490	1,577	0,950	1,680	16	27.6%	1,502	22.4%
26	9020	JR東日本	5,800	8,380	8,800	5,600	58	13,790	246.3%	4.25%	0.0175	1,496	1,571	1,000	1,571	51	87.9%	8,320	47.3%
27	9432	NIT	3,685	5,680	5,680	3,630	62	8,640	234.5%	3.78%	0.0172	1,536	1,536	0,999	1,538	54	87.1%	5,195	60.1%
28	9433	KDDI																	
29	9437	NITK三毛																	
30	9884	ソフトバンク	3,125	9,200	9,220	2,936	61	17,484	559.8%	9.18%	0.0287	2,944	2,950	0,940	3,140	54	88.5%	7,414	42.4%
		平均値	2,891.0	4,114.7	4,320.4	2,707.3	58.6	7,130.6	269.7%	4.57%	0.0208	1,498	1,594	0,956	1,668	41.0	69.6%	3,401.4	43.5%
		最大値	16,540	19,250	19,380	13,550	64	31,250	559.8%	9.18%	0.0286	2,944	2,950	1,000	3,140	57	94.8%	22,650	72.5%
		最小値	163	228	228	161	45	369	149.5%	2.67%	0.0141	0,933	1,136	0,819	1,233	16	27.6%	163	11.8%
		中央値	2,486.5	3,467.5	3,795.0	2,454.0	59.0	6,694.5	252.0%	4.26%	0.0210	1,493	1,524	0,972	1,555	42.5	73.3%	2,037.5	44.6%

株式分割
株式分割

(註) この表は、著者が作成した

表2-4

2014年 営業日数= 244日		各営業日の終値で集計した基本統計量										シミュレーション結果									
No	証券コード	企業名	初値 [円]	終値 [円]	最高値 [円]	最低値 [円]	最安値 [円]	売回数	利益合計 [円]	利益率 [%]	利益率/回 [%]	Volatility	終値/初値	最高値/初値	最安値/初値	最高値/最安値	売回数	売成功率	売回数/成功率	売利益合計	売利益成功率
1	2914	JT	3,425	3,328	3,888	3,003	61	4,709	137.5%	2.25%	0.0159	0.972	1.164	0.877	1.328	47	77.0%	2,403	51.0%		
2	3382	7&I-HD	4,190	4,359	4,550	3,681	62	5,554	132.5%	2.14%	0.0149	1.040	1,088	0.879	1,236	30	48.4%	1,509	27.2%		
3	4063	信越化学	6,060	7,866	8,494	5,298	61	9,637	159.0%	2.61%	0.0149	1.298	1,402	0.874	1,603	45	73.8%	3,380	35.1%		
4	4502	武田	4,815	4,987	5,100	4,338	64	4,364	90.6%	1.42%	0.0104	1.038	1,059	0.901	1,176	56	87.5%	2,050	47.0%		
5	4503	アステラス製薬	3,48	301	349	245	55	413	118.3%	2.15%	0.0160	0.882	1,000	0.701	1,427	2	3.6%	11	2.7%		
6	5401	新日鐵住金	2,090	2,684	2,947	1,975	58	3,374	161.4%	2.78%	0.0142	1.284	1,410	0.945	1,492	48	82.8%	1,566	46.4%		
7	6301	コマツ	820	901	932	667	60	1,305	159.1%	2.65%	0.0173	1.098	1,137	0.813	1,398	29	48.3%	524	40.2%		
8	6501	日立	1,254	1,427	1,596	1,040	56	2,127	169.6%	3.03%	0.0209	1.138	1,272	0.829	1,534	33	58.9%	1,121	52.7%		
9	6752	パナソニック	1,802	2,473	2,677	1,500	55	3,936	216.4%	3.97%	0.0209	1.372	1,486	0.849	1,750	36	65.5%	2,463	62.6%		
10	6758	ソニー	5,500	5,652	5,961	4,270	61	7,543	137.1%	2.25%	0.0160	1.028	1,084	0.776	1,396	43	70.5%	3,328	44.1%		
11	6902	デンソー	18,600	19,945	21,120	16,200	59	29,410	158.1%	2.65%	0.0173	1.072	1,135	0.871	1,304	50	84.7%	15,000	51.0%		
12	6954	フナック	898	1,057	1,135	832	55	1,256	139.9%	2.54%	0.0134	1.177	1,264	0.927	1,364	38	69.1%	430	34.2%		
13	7201	日産自動車	6,300	7,558	7,858	5,314	58	8,240	130.8%	2.25%	0.0141	1.200	1,247	0.843	1,479	30	51.7%	3,773	45.8%		
14	7203	トヨタ自動車	4,275	3,526	4,280	3,255	58	4,678	109.4%	1.88%	0.0152	0.825	1,001	0.761	1,315	17	29.5%	719	15.4%		
15	7267	ホンダ	3,300	3,841	4,028	2,889	61	3,586	108.7%	1.78%	0.0111	1.164	1,221	0.875	1,394	48	78.7%	1,261	35.2%		
16	7751	キヤノン	1,462	1,622	1,820	1,315	58	1,978	135.3%	2.33%	0.0134	1.109	1,245	0.899	1,384	43	74.1%	892	45.1%		
17	8031	三井物産	2,018	2,217	2,356	1,767	52	2,590	128.3%	2.47%	0.0138	1.099	1,167	0.876	1,333	41	78.8%	952	36.8%		
18	8058	三菱商事	686	665	698	530	63	845	123.1%	1.95%	0.0151	0.969	1,018	0.773	1,318	29	46.0%	237	28.1%		
19	8306	三菱UFJ	5,430	4,375	5,440	3,835	55	5,921	109.0%	1.98%	0.0162	0.806	1,002	0.706	1,419	8	14.5%	437	7.4%		
20	8316	三井住友	228	203	237	178	62	198	86.8%	1.40%	0.0118	0.888	1,039	0.782	1,329	10	16.1%	36	13.2%		
21	8411	みずほ	799	690	824	577	57	949	118.7%	2.06%	0.0169	0.864	1,031	0.722	1,429	1	1.8%	25	2.6%		
22	8604	野村HD	3,465	3,934	4,093	2,835	63	5,169	149.2%	2.37%	0.0161	1.135	1,181	0.818	1,444	30	47.6%	1,895	36.7%		
23	8766	東京海上	3,705	3,255	3,705	2,879	61	5,436	146.7%	2.41%	0.0188	0.879	1,000	0.777	1,287	8	13.1%	323	5.9%		
24	8801	三井不動産	3,090	2,566	3,060	2,172	56	3,875	125.8%	2.25%	0.0192	0.800	1,000	0.705	1,418	5	8.9%	177	4.6%		
25	8802	豊田	8,300	9,123	9,232	7,161	63	10,274	123.8%	1.96%	0.0135	1.099	1,112	0.863	1,288	45	71.4%	4,739	46.1%		
26	9020	JR東日本																			
27	9432	NIT																			
28	9433	KDDI	6,290	7,637	7,946	5,131	61	10,665	169.8%	2.78%	0.0172	1.216	1,265	0.817	1,549	49	80.3%	4,896	45.9%		
29	9437	NITエコー	1,711	1,768	1,910	1,530	66	2,028	118.5%	1.80%	0.0129	1.033	1,116	0.894	1,248	57	86.4%	1,091	53.8%		
30	9984	ソフトバンク	8,880	7,210	9,020	6,786	56	13,698	154.3%	2.75%	0.0206	0.812	1,016	0.762	1,333	17	30.4%	2,594	13.9%		
		平均値	3,918.6	4,113.0	4,477.6	3,257.6	59.2	5,491.2	136.4%	2.32%	0.0156	1.047	1,149	0.826	1,392	32.0	53.6%	2,065.3	33.6%		
		最大値	18,600	19,945	21,120	16,200	66	29,410	118.4%	3.97%	0.0209	1.372	1,486	0.945	1,750	57	87.5%	15,000	62.6%		
		最小値	228	203	237	178	52	198	86.8%	1.40%	0.0118	0.864	1,031	0.722	1,429	1	1.8%	25	2.6%		
		中央値	3,382.5	3,291.5	3,846.3	2,857.0	59.5	4,149.5	133.9%	2.25%	0.0155	1.056	1,126	0.836	1,389	34.5	62.2%	1,191.0	36.7%		

(註) この表は、番音が作成した

株式分割

データ無し

表2-5

2015年 営業日数= 244日		各営業日の終値で集計した基本統計量										シミュレーション結果								
No	証券コード	業名	初値 [円]	終値 [円]	最高値 [円]	最低値 [円]	最高値 /初値	最低値 /初値	Volatility	利益率/回 [%]	利益合計 [円]	利益率 [%]	売 回数	売 回数	売 成功率	売 利益 合計	売 利益 成功率			
1	2914	JT	3,237	4,471	4,847	3,106	57	7,957	245.9%	4.31%	0.0194	1,381	1,497	0.960	1,560	35	61.4%	1,768	22.2%	
2	3382	7&I-HD	4,321	5,550	5,906	4,145	61	8,220	190.2%	3.12%	0.0182	1,284	1,387	0.959	1,425	50	82.0%	3,978	48.4%	
3	4063	信越化	7,888	6,617	8,252	5,806	55	10,129	128.4%	2.33%	0.0189	0,839	1,048	0.736	1,421	22	40.0%	1,611	15.9%	
4	4502	武田	5,000	6,065	6,636	4,911	61	8,347	166.9%	2.74%	0.0150	1,213	1,327	0.982	1,351	24	39.3%	1,843	22.1%	
5	4503	アステラス製薬	1,689	1,732	2,030	1,518	57	2,762	163.6%	2.87%	0.0175	1,025	1,202	0.899	1,337	12	21.1%	270	9.8%	
6	5401	新日鐵住金																		
7	6301	小松製作所	2,663	1,992	2,663	1,735	63	3,239	121.6%	1.93%	0.0176	0,748	1,000	0.651	1,535	27	42.9%	830	25.6%	
8	6501	日立	901	692	920	592	55	982	108.9%	1.95%	0.0173	0,767	1,021	0.657	1,554	20	36.4%	185	18.9%	
9	6752	パナソニック	1,426	1,241	1,843	1,180	61	2,414	169.3%	2.75%	0.0196	0,870	1,292	0.827	1,563	21	34.4%	433	17.9%	
10	6758	ソニー	2,469	3,002	3,957	2,384	55	7,033	284.9%	5.18%	0.0205	1,216	1,603	0.966	1,680	17	30.9%	2,030	28.9%	
11	6902	デンソー	5,634	5,818	6,511	4,966	61	8,570	152.1%	2.49%	0.0172	1,033	1,156	0.881	1,311	27	44.3%	1,790	20.9%	
12	6954	フナック	19,730	21,080	27,795	17,985	64	43,375	219.8%	3.44%	0.0223	1,068	1,409	0.911	1,547	24	37.5%	10,305	23.8%	
13	7201	日産自	1,047	1,280	1,331	988	62	1,989	188.1%	3.03%	0.0175	1,222	1,271	0.943	1,347	41	66.1%	831	42.2%	
14	7203	トヨタ自動車	7,507	7,488	8,741	6,719	63	10,054	133.9%	2.13%	0.0147	0,997	1,164	0.895	1,301	22	34.9%	1,723	17.1%	
15	7267	ホンダ	3,551	3,910	4,486	3,426	67	6,344	179.7%	2.65%	0.0179	1,107	1,271	0.970	1,310	43	64.2%	2,563	40.4%	
16	7751	キヤノン	1,607	1,446	1,751	1,312	56	1,963	122.2%	2.18%	0.0158	0,900	1,090	0.817	1,334	18	32.1%	189	10.1%	
17	8058	三菱UFJ	2,190	2,028	2,829	1,898	62	3,589	163.0%	2.63%	0.0186	0,926	1,292	0.867	1,491	23	37.1%	752	21.1%	
18	8058	三菱UFJ	855	757	935	609	59	1,483	226.6%	3.84%	0.0196	1,157	1,428	0.930	1,536	34	57.6%	546	36.8%	
20	8316	三井住友	4,309	4,606	5,747	3,913	59	8,115	188.3%	3.19%	0.0180	1,069	1,334	0.908	1,489	34	57.6%	2,719	35.5%	
21	8411	みずほ	201	244	280	191	62	378	188.2%	3.03%	0.0176	1,211	1,391	0.950	1,464	32	51.6%	123	32.5%	
22	8604	野村HD	680	679	898	617	59	1,179	173.4%	2.94%	0.0174	0,999	1,320	0.907	1,455	30	50.6%	326	27.6%	
23	8766	東京海上	3,931	4,712	5,404	3,738	60	8,720	221.8%	3.70%	0.0198	1,199	1,379	0.956	1,438	41	68.3%	3,412	39.1%	
24	8801	三井不動産	3,218	3,056	3,815	2,965	56	4,922	153.0%	2.73%	0.0172	0,950	1,186	0.922	1,287	27	48.2%	1,483	30.3%	
25	8902	豊地所	2,541	2,524	2,942	2,300	58	3,890	153.1%	2.64%	0.0182	0,993	1,158	0.917	1,263	40	69.0%	1,586	40.8%	
26	9020	JR東日本	9,032	11,450	12,545	8,772	56	16,987	188.1%	3.36%	0.0158	1,268	1,388	0.971	1,430	32	57.1%	4,349	25.6%	
27	9432	NTT																		
28	9433	KDDI																		
29	9437	NTTドコモ	1,753	2,484	2,808	1,733	57	3,866	220.6%	3.87%	0.0185	1,417	1,602	0.989	1,620	36	63.2%	1,120	29.0%	
30	9984	ソフトバンク	7,161	6,139	7,754	5,401	58	9,190	128.3%	2.21%	0.0182	0,857	1,083	0.754	1,436	30	51.7%	3,668	39.9%	
			平均値	4,003.8	4,249.4	5,116.6	3,568.2	59.6	7,085.5	173.9%	2.93%	0.0176	1,063	1,277	0.890	1,436	29.1	48.8%	1,897.8	27.3%
			最大値	19,730	21,080	27,795	17,985	67	43,375	284.9%	5.18%	0.0235	1,471	1,603	0.989	1,680	50	82.0%	10,305	48.4%
			最小値	201	244	280	191	55	378	108.9%	1.81%	0.0129	0,748	1,000	0.651	1,263	12	21.1%	123	9.8%
			中央値	3,217.5	3,056.0	3,957.0	2,965.0	59.0	4,921.5	169.3%	2.73%	0.0175	1,033	1,282	0.911	1,436	27.0	48.2%	1,585.5	25.6%

(注) この表は、著者が作成した

株式統合

株式分割
株式分割

4.3 シミュレーション結果の集計表と分析グラフ

次に、表2を集計した表が、表3である。ここで、各営業日の終値で集計した基本統計量は、「4.1 この論文中で使用される各種パラメータの定義と説明」の節中にあった**理想的最高値R₀**に関する諸データである。その中でも特に、売回数と利益率は、「値下がり時に株を購入し、値上がり時に株を売却する」という条件で株を売買する限り、これ以上の値は無い最高値であると考えられる。

一方、シミュレーション結果の売買益成功率は、この利益率に対する成功率である。

更に、表3から各営業日の終値で集計した基本統計量の利益率とシミュレーション結果の売買益成功率についてグラフ化したものが図2である。

図2は、所謂、箱ひげグラフである。特に、ここでは、通常の箱ひげグラフとは違い、中心のボックス□ないし◇は、それぞれの平均値を表し、上方のヒゲの先端は誤差では無く最大値、下方のヒゲの先端は誤差では無く最小値を、それぞれ表している。更に、ここで、□は各営業日の終値で集計した基本統計量の利益率を表し、◇はシミュレーション結果の売買益成功率を表している。

一方、図2では、各営業日の終値で集計した基本統計量の利益率の平均値にフィッティングした近似直線を線種…で表し、シミュレーション結果の売買益成功率に関するものを線種----で表している。

それぞれの近似直線は、

各営業日の終値で集計した基本統計量の利益率が、 $y=0.0021x+1.8252$ $R^2=4E-05$

シミュレーション結果の売買益成功率が、 $y=0.0195x+0.2436$ $R^2=0.1292$

であった。ただし、ここにいうR²とは、相関係数のことである。

表3 シミュレーション結果の集計表

		年 度	2011	2012	2013	2014	2015
各営業日の 終値で集計した 基本統計量	利益率	平均値	146.5%	189.2%	269.7%	136.4%	173.9%
		最大値	219.4%	359.4%	559.8%	218.4%	284.9%
		最小値	72.6%	68.0%	149.5%	86.8%	108.9%
	売回数	平均値	60.9	60.4	58.6	59.2	59.6
		最大値	67	67	64	66	67
		最小値	54	50	45	52	55
シミュレーション結果	売買益 成功率	平均値	22.2%	24.4%	43.5%	33.6%	27.3%
		最大値	52.2%	55.4%	72.5%	62.6%	48.4%
		最小値	2.5%	9.0%	11.8%	2.6%	9.8%
	売回数	平均値	22.4	26.0	41.0	32.0	29.1
		最大値	59	56	57	57	50
		最小値	5	10	16	1	12

(註) この表は、著者が作成した

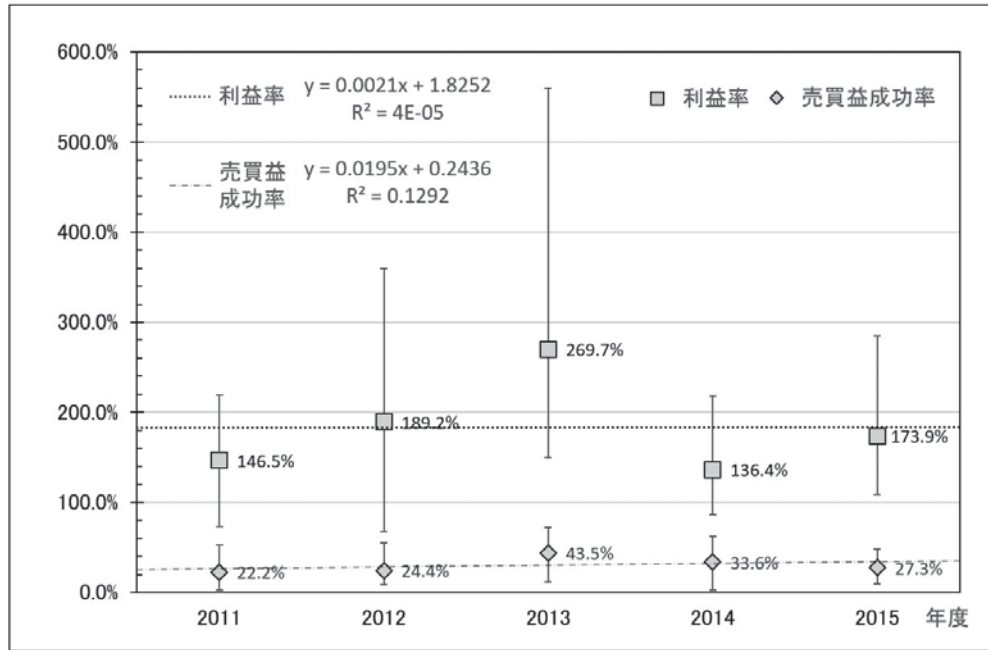


図2 シミュレーション結果のグラフ (利益率と売買成功率)
(註) この図は、著者が作成した

5. 考察

図2の結果から、

- ①各営業日の終値で集計した基本統計量の利益率では、2013年度が他の年度に比べて大きい
- ②シミュレーション結果の売買益成功率では、どの年度もほぼ同程度の値であることが解った。

ただし、2013年度の各営業日の終値で集計した基本統計量の利益率の平均値が269.7%で、以前のデータ「203.4%」(川本勝2015)と異なるのは、以前のデータでは利益率の算出式を各営業日の終値から(利益合計)÷(株価の平均値)で算出していたところ、(利益合計)÷(初値)に変更したからである。変更した原因は、投資の資金残高を初値の整数倍(今回は4倍)で初期設定したからである。

一方、図2中のそれぞれの近似直線の相関係数の値が小さいことから、必ずしも有意な結果であるとはいえないが、2011年度から2015年度の間について、

- ①各営業日の終値で集計した基本統計量の利益率の平均値は、その近似直線のy切片の値が1.8252であることから、約182%前後である
- ②シミュレーション結果の売買益成功率の平均値は、その近似直線のy切片の値が0.2436であることから、約24%前後である
- ③しかし、それぞれ、共に、最大値から最小値までの差は大きいなどのことが解った。

これらの結果から、 $182\% \times 24\% = 43.68\%$ と求まるから、これは、100万円を投資すれば、平均的には約44万円程度の利益が期待できることを意味している。従って、序論に記した「シルバーエイジの生活費と年金の差額(月額約4万円)」を賄うためには、平均的

には年度毎に109万円ほど投資すれば良いことになる。

ただし、表3ないし図2からも明らかなように、それぞれの最小値から最大値までの差が大きいことから、この投資では、この平均的な利益が必ずしも保障されるわけでは無いことが明らかである。

このリスクを回避するためには、ポートフォリオを利用する方法もあるが、これは、今後の研究課題である。

また、この、それぞれの最小値から最大値までの大きな差を更に圧縮する術を見つけるという観点もあるが、これも、今後の研究課題である。

結 論

以上の調査と考察から、

「TOPIX Core30」(東京証券取引所2013) にリストアップされている銘柄30社について、2011年度から2015年度までの毎営業日の終値を用いて、

- ① (値下がり初日に買い) かつ (値上がり初日に売る)
- ② 株は買値以下では売らない
- ③ 手持ち資金は初値の4倍
- ④ 株価<前回の買値、かつ、株価 \leq 資金であれば、株を買い増す
- ⑤ 「買った後に売る→売った後に買う」というサイクルを繰り返すという暗黙の条件は削除する

という条件設定で、前回(川本勝2018b)と同じ株式売買のシミュレーションを行ったところ、

- ① シルバーエイジの生活費と年金の差額(月額約4万円)を賄うためには、平均的には年度毎に109万円ほど投資すれば良い
- ② ただし、この投資では、この平均的な利益が必ずしも保障されるわけでは無い

という結果を得た。

なお、このリスクを回避するためには、ポートフォリオを利用する方法もあるが、これは、今後の研究課題である

一方、この、それぞれの最小値から最大値までの大きな差を更に圧縮する術を見つけるという観点もあるが、これも、今後の研究課題である。

ところで、今回の調査結果が、東京証券取引所に上場している全ての企業について、いつでも同様に当てはまるかどうかは、別途、更なる検証が必要である。

なお、以上の結果は、筆者が既に発表している8本の論文(川本勝2014、2015、2016a、2016b、2017a、2017b、2018a、2018b)で報告した結果とも特に矛盾はしていない。

調査結果の免責

TOPIX Core30について、今回得られた株式売買のシミュレーションの結果は、あくまで、東京証券取引所が公表している過去の株価データ(k-db.com 2016)について検証したものであり、それ以降の未来を予測したものでは無い。

勿論、東京証券取引所が公表しているTOPIX Core30の株価データについて、この論文

と同じ条件と同じ手法で再検証すれば、いつ・だれが・どこで行っても、同じ結果が得られることは当然であるが、それをもって、一般に、いつ・だれが・どこで同じ手法を用いて株式投資を行っても、同様に必ず利益が得られることを保証するものではない。

この論文の趣旨は、未来を予測するものではないからである。

謝 辞

尚美学園大学教育支援センターメディアセンターのスタッフの皆様方には多大なお世話になっている事を、この場を借りて心より感謝致します。

引用文献

平田浩章、「老後の生活費26万円 貯蓄額2103万円」、All About、2013年9月20日

<http://allabout.co.jp/gm/gc/12583/> (accessed 2014.9.18)

川本勝、「情報リテラシーで始めるNISAな生活」、

『尚美学園大学総合政策研究紀要』、第25号、2014、p.23-p.35

川本勝、「情報リテラシーで始める株式投資のリスク管理」、

『尚美学園大学総合政策研究紀要』、第26号、2015、p.51-p.70

川本勝、「情報リテラシーで始める株式投資のポートフォリオ」、

『尚美学園大学総合政策研究紀要』、第27号、2016、p.29-p.52

川本勝、「情報リテラシーで始める株式投資のデイトレーディング」、

『尚美学園大学総合政策研究紀要』、第28号、2016、p.37-p.65

川本勝、「情報リテラシーで始める株式投資のスイングトレーディング」、

『尚美学園大学総合政策研究紀要』、第29号、2017、p.41-p.64

川本勝、「情報リテラシーで始める株式投資のシミュレーション」、

『尚美学園大学総合政策研究紀要』、第30号、2017、p.21-p.45

川本勝、「情報リテラシーで始める株式投資の買い増し技法」、

『尚美学園大学総合政策研究紀要』、第31号、2018、p.17-p.39

川本勝、「情報リテラシーで始める株式投資の新たな難平買い技法」、

『尚美学園大学総合政策研究紀要』、第32号、2018、p.47-p.68

k-db.com、「銘柄各社の2011～2015年度の株価データダウンロードサービス」、

<http://k-db.com> (Accessed 2016.8.02)

厚生労働省年金局、「平成24年度 厚生年金保険・国民年金事業の概況」、2013

小学館、「シルバーエイジ」、『コトバンクのデジタル大辞泉』、小学館

<https://kotobank.jp/word/シルバーエイジ> (Accessed 2019.8.18)

東京証券取引所、「TOPIX Core30構成銘柄2013年度版」、2013年10月31日

http://www.tse.or.jp/market/topix/data/b7_gje600000054v1-att/Core30-201210-j.pdf

(Accessed 2014.9.18)

東京証券取引所、「東証データダウンロードサービス」、2014

<http://ec.tse.or.jp/> (Accessed 2015.3.18)

